

Juillet 2011 **Hors série**  
Magazine d'Information Municipale

# GRENADÉ Infos

SAINT-CAPRAIS

*De Grenada a Sant-Crambari*



## Bilan d'activité



LA NATURE DANS NOTRE CULTURE

URBANISME CULTURE ENFANCE PROPRETÉ NOUVELLES  
TECHNOLOGIES ACTION SOCIALE POLICE MUNICI-  
PALE SPORT ACCUEIL FINANCES JEUNESSE BIBLIO-  
THÈQUE GARDERIE EMPLOI INSERTION FORMATION  
ESPACE INTERGÉNÉRATIONNEL COMMUNICATION AR-  
CHIVES DÉMARCHES ADMINISTRATIVES INFOS PARENTS

# Les adjoints



1<sup>er</sup> Adjoint : **Jean-Paul DELMAS**  
Interface Maire-Adjoints-Services  
Jeunesse & Sports & Loisirs. Enfance.  
Sécurité - Prévention  
Organisation du service PM



2<sup>ème</sup> Adjoint : **Claudine LE BELLER**  
Politique scolaire.  
En relation avec la Communauté de  
Communes Save et Garonne pour l'ac-  
cueil Petite enfance - Halte-garderie.



3<sup>ème</sup> Adjoint : **Théodore KACZMAREK**  
Services Techniques  
Embellissement de la ville - Cimetière  
S<sup>t</sup> Caprais.



4<sup>ème</sup> Adjoint : **Marc SCHIELE**  
Administration générale  
Finances locales  
Elections



5<sup>ème</sup> Adjoint :  
**Ghislaine FIORITO-BENTROB**  
Affaires sociales.



6<sup>ème</sup> Adjoint : **Monique LOUGE**  
Communication et politique culturelle.  
En relation avec la Communauté de Com-  
munes Save et Garonne pour l'Office de  
Tourisme Intercommunal.



7<sup>ème</sup> Adjoint : **Jean-Luc LACOME**  
Urbanisme, PLU, permis de construire, loge-  
ment. Voirie - Réseaux - Patrimoine commu-  
nal. En relation avec la Cté de Cnes pour la  
politique de l'habitat, développement écono-  
mique, aménagement du territoire.

## Les conseillers délégués



**Serge NADALIN**  
État des lieux des salles municipales - chan-  
tiers VRD, en relation avec l'adjoint référent



**Serge BOISSE**  
Agenda 21 - Dévp<sup>l</sup>.  
durable - Environnement



**Eric ANSELME**  
Commerce, artisanat  
Foires et marchés

# Les services



**Christine LAMOULIATTE** Directrice Générale des Services



*D. Belloc, administratif*



*G. Biennes, finances*



*B. Leitao, informatique*



*M. Cambra, urbanisme*



*G. Bruel,  
ressources humaines*

### Dans la Mairie, avenue L. Carnot

- Accueil
- Services Administratifs
- Comptabilité
- NTIC
- Ressources Humaines
- Urbanisme



*M. Beghennou,  
services techniques*



*F. du Bac,  
halte-garderie*



*A. Zanetti, PJ*

### Aux ateliers municipaux

- Services Techniques

### Entre les ateliers munici- paux et le collège

- La Halte Garderie

### 2A, cours Valmy (ancienne gare)

- PIJ



*E. Donnot, police municipale*



*C. Boileau-Roussel,  
communication - culture  
archives - bibliothèque*



*L. Muret, CCAS*

### Dans l'Ancien Collège

- Police Municipale
- Communication
- Affaires Culturelles
- Archives-Documentation
- Bibliothèque
- CCAS



*M. Darles,  
affaires scolaires*



*S. Ginfray, enfance*



*M. Tortelli, sport-jeunesse*

### Aux anciens abattoirs

- Affaires Scolaires
- Service Enfance
- Guichet Unique
- Sport Jeunesse



## Édito

Chaque jour, 186 agents municipaux sont présents dans les différents services de la ville pour accomplir les tâches qui leur sont fixées afin de faire de notre ville un lieu agréable à vivre et de tenter de répondre à un maximum des besoins des grenadains.

L'année dernière, vous avez pu vous familiariser avec l'ensemble de tous ces services municipaux à travers un hors série que nous vous avons proposé, dans lequel l'accent avait été mis sur une présentation générale de ces services et de leurs activités.

Cette année, nous tenons encore à souligner le travail réalisé par l'ensemble du personnel communal dont la charge est de plus en plus conséquente face à une population en constante augmentation ces dernières années.

Vous retrouverez donc dans ce numéro spécial chaque service municipal qui, cette fois, mettra l'accent sur un élément particulier qui s'est déroulé au sein du service au cours des 18 derniers mois et qu'il souhaite mettre en valeur aux yeux de la population. Vous y trouverez également quelques chiffres clés et éventuellement quelques informations pratiques relatives à quelques uns des services.

Nous espérons que ce type de document vous permettra de vous familiariser davantage avec les personnes que vous rencontrez lors de vos visites en mairie et avec certains moyens dont elles disposent pour accomplir leur travail dans les conditions les plus optimales possibles.

Bonne lecture à tous !

Rémy ANDRÉ, *Maire de Grenade*

Mairie de Grenade

Hôtel de Ville

Av. Lazare Carnot - 31300 Grenade

Tél. 05 61 37 66 00 - [www.mairie-grenade.fr](http://www.mairie-grenade.fr)

[communication@mairie-grenade.fr](mailto:communication@mairie-grenade.fr)

### 4 > Enfance - Jeunesse

Halte-Garderie - 4

Enfance - 5

Affaires scolaires - 6

Sport - Jeunesse - 7

Point Information Jeunesse - 8

### 9 > Nouvelles Technologies de l'Information et de la Communication (NTIC)

### 10 > Culture et Communication

### 12 > Urbanisme

### 13 > Services Techniques

### 14 > Police Municipale

### 15 > Administration - Finances

### 17 > Centre Communal d'Action Sociale (CCAS)

### 18 > Ressources Humaines

# ■ Halte-Garderie



Notre structure , petite enfance , permet au jeune enfant de vivre un moment en collectivité afin de lui apprendre la séparation et la socialisation dans un lieu adapté. C'est un lieu où se crée du lien social et de soutien à la parentalité. Pour être le plus bénéfique, nous favorisons l'accueil hebdomadaire à l'heure ou à la demi journée de façon régulière.

Pendant de nombreuses années, la répartition du nombre d'inscrits Grenade - Canton était égale, mais depuis quelques années, on assiste à une hausse importante des usagers de Grenade. Etant un service municipal, une priorité d'accueil est accordée aux Grenadains. Peu de

places sont disponibles aux demandes des habitants du canton. Il nous faut réduire la présence horaire hebdomadaire de chaque enfant afin de pouvoir intégrer un nouveau venu ou attendre le départ à l'école maternelle.

Sur le territoire de la Communauté des Communes, la halte garderie est la seule structure petite enfance répondant aux besoins de garde occasionnelle des tout petits. La qualité de ce mode d'accueil tient à sa souplesse et à son adaptabilité aux différents besoins.

Souhaitant répondre à plus de demandes, qu'elles soient de Grenade ou intercommunales, le service souhaite s'agrandir de façon significative .

En 2010 : **182 enfants** ont fréquenté régulièrement la halte dont **98 nouvelles inscriptions** (66 habitants Grenade - 32 habitants canton)

2011 : 1<sup>er</sup> semestre, en moyenne :

- 97 enfants / mois
- 27 nouveaux inscrits
- 20 de Grenade
- 7 extérieurs
- 17 sur liste d'attente



# ■ Enfance



formation Incendie des Equipiers de Première Intervention - Mars 2011

Retour en chiffres sur une année riche en animations, en formations et en projets.

Il est à noter que l'ensemble du personnel titulaire a suivi la formation Prévention et Secours Civique niveau 1 (PSC1) et la formation Incendie des Equipiers de Première Intervention (formation extincteurs).

Nous verrons prochainement le lancement de la construction du Centre de Loisirs (fin des travaux novembre 2012 pour un fonctionnement dès février 2013).



## ACCUEIL PERISCOLAIRE : AIC (Animation Inter Classe)

Effectifs enfants/animateurs

(nombre d'enfants accueillis par jour en moyenne)

		3-6 ans	animateurs	7-10 ans	animateurs
St Caprais	matin	6	2		
	midi	40	4		
	soir	7	2		
La Bastide	matin	26	3	50	4
	midi	95	10	184	13
	soir	34	4	71	5
JC Gouze	matin	34	4	68	5
	midi	104	11	198	14
	soir	35	4	69	5

## ALSH MERCREDIS (ALSH : Accueil de loisirs Sans Hébergement)

Effectifs enfants/animateurs

(nbre d'enfants accueillis / mercredi en moyenne)

	3-6 ans	animateurs	7-10 ans	animateurs
½ journées	14	2	35	3
Journées entières	40	5	40	4

! A compter du mois de septembre, le service Enfance va recruter des animateurs pour le temps du midi. Si vous avez le Bafa et que vous êtes intéressés, adressez dès cet été votre CV et une lettre de motivation, à l'attention de M. le Maire.

## ALSH VACANCES

Effectifs enfants

	3-6 ans	7-10 ans
½ journées	510	384
Journées entières	2243	1444

# Affaires scolaires

A travers leurs projets d'école, les écoles élémentaires organisent depuis de nombreuses années un séjour "classe transplantée" dont l'objectif est de permettre aux élèves de communiquer autour de projets collectifs.

Ces projets de coopération permettent dans la mesure du possible, d'offrir à chaque élève de partir une fois en classe découverte durant leur scolarité à l'école élémentaire.

Il est apparu nécessaire de tout mettre en œuvre pour maintenir cet objectif. Aussi la subvention apportée chaque année à ces classes transplantées a été ajustée à l'effectif d'une même classe d'âge. Doublée, elle est calculée pour le départ d'un effectif maximum de 60 élèves par école élémentaire durant cinq jours.

**Cette année scolaire 2010/2011, cette subvention a aidé au financement :**

- d'un séjour d'une semaine d'une classe de CE2 et de CM2 de l'école La Bastide à Ascou Pailhères (09) sur le thème des énergies renouvelables,
- d'un séjour de trois jours des classes de CM2 de l'école Gouze à Andernos les Bains (33) sur le thème de la biodiversité et du développement durable,
- d'un séjour de deux jours des classes de CE1 de l'école Gouze à Payolle (65) sur la découverte du milieu montagnard.



classe transplantée à Ascou Pailhères

	maternelle	élémentaire	
<b>Effectifs des écoles</b>	358	457	11 élèves en classe d'intégration
<b>Repas servis/an</b>	41677	66726	80 % des élèves
<b>Caisse des écoles /</b>	10 familles aidées à hauteur de 75 % de la participation demandée		
<b>Aides aux familles</b>	11 familles à 50 %		
<b>départ classe transplantée</b>	14 familles à 25 %		
<b>Carte scolaire</b>	176 affectations		8 demandes de dérogation
<b>Transports scolaires</b>	11 demandes de créations de ponts d'arrêt traitées		
<b>Entretien des bâtiments communaux</b>	55176 m <sup>2</sup> entretenus hebdomadairement		73 commandes
<b>Intendance</b>	8 cérémonies officielles	12 réceptions Mairie	29 commandes

# ■ Sport - Jeunesse

Le service Sport-jeunesse s'offre une deuxième... jeunesse !

Outre le secteur technique qui gère de plus en plus d'espaces sportifs (salles, terrains, gymnase et autres), les secteurs sport et animation vont bénéficier de nouveaux moyens matériels plus adaptés. L'espace animation jeunes situé à l'ancienne Halle aux agneaux, devrait répondre et anticiper les attentes des pré-ados et ados.

Plus que jamais, l'équipe du service sport-jeunesse aura répondu cette année aux missions qui lui sont confiées.

## Secteur Animation

- 35 mercredis animations jeunes
- 9 mercredis sport
- 3 samedis sport
- 1042 présences-jeunes
- 73 jours de vacances scolaires
- 10 jours de séjour sport
- 2448 présences-jeunes
- 8 classes de cycle II en APS écoles élémentaires
- 12 classes de cycle III en APS écoles élémentaires
- 500 élèves
- Plus de 900 heures de cours
- 12 enfants au CLAS collège (Contrat local d'Aide à la Scolarité)
- 2 séances hebdomadaires

## Piscine

- ouverture 6 jours sur 7 en saison (10 h - 19 h en continu) sur juillet - août
- 15 jours d'ouverture aux scolaires (25 théoriquement mais retard dû aux travaux)
- 68 jours d'ouverture publics
- 14 870 baigneurs sur la saison
- 11 centres de loisirs différents (communes avoisinantes)
- Plus de 300 enfants ont suivi les cours de natation municipaux
- 1 séance hebdomadaire d'aquagym en juin puis 2 en juillet et août
- Plus de 45 personnes en moyenne par cours (maximum de 78 personnes sur une séance)

## Secteur Associatif (gestion)

- 28 associations sportives en gestion (relations permanentes)
- 1 Forum des associations (33 associations représentées)
- Gestion des plannings du gymnase, des salles de sport
- Gestion des minibuses (plus de 80 réservations sur l'année)

Un nouvel espace à destination des pré-ados et ados Grenadains a ouvert ses portes au 1, cours Valmy.

Plus de 500 m<sup>2</sup> dédiés à l'accueil, l'animation et aux divers ateliers (activités manuelles, billard, jeux vidéo, salle multi-activités sportives) les mercredis de 13 h à 17 h et pendant les vacances scolaires de 8 h à 18 h.





# ■ Point Information Jeunesse

## Les principales actions menées en 2010

- Participation au forum "Emploi Formation" du CBE et au forum des métiers du Collège.
- Actions de prévention : journée "sport de glisse urbain" et atelier multimédia "retouche d'image".
- Journée spéciale "Jobs d'été" en collaboration avec la Mission locale et le CBE.
- Accueil et accompagnement de jeunes du Collège dans le cadre des stages découvertes des métiers et le suivi d'un lycéen dans le cadre d'un stage professionnel.
- Information collective sur le déroulement de la formation BAFA et la mise en place d'une session de formation générale sur la commune pendant les vacances de Printemps.
- Organisation d'une journée spéciale "Ton projet après le collège ?" pour les collégiens de 4<sup>ème</sup> et 3<sup>ème</sup>.
- Plaquette d'information sur les loisirs et les sorties de proximité.
- Infos et orientation scolaire auprès d'une classe SEGPA du Collège.
- Atelier "blog" pour les jeunes du Service Sport-Jeunesse.
- Permanence d'une psychologue autour de l'aide à la scolarité pour les 10-15 ans.

Le PIJ fonctionne en réseau avec le Centre Régional d'Information Jeunesse.

La mission du PIJ est de répondre à l'attente des jeunes en terme d'information, de conseil et d'orientation...

Ce lieu d'accueil est ouvert à tous sans condition d'âge ou de situation. L'accueil est gratuit, personnalisé et modulé selon la demande.

## LES NOUVEAUX LOCAUX DU PIJ !

Depuis janvier 2011, le Point Information Jeunesse s'est installé dans ses nouveaux locaux situés à l'ancienne gare de Grenade : 2 A, Allées Alsace Lorraine.

Ce bâtiment municipal a été rénové et aménagé à cet effet. Il est situé plus proche du centre ville et près de la mairie pour plus de facilités d'accès.

Il se présente sur 2 niveaux avec, au rez-de-chaussée une salle d'accueil public et un bureau de permanence, et à l'étage deux bureaux et une salle de réunion pour environ 14 personnes.

Ce local plus convivial et exclusivement dédié aux jeunes est équipé d'une documentation riche, variée ainsi que d'un espace internet composé de 8 postes informatiques à la disposition du public.

Sont également prévues dans ce bâtiment les permanences de deux partenaires : le service Sport Jeunesse de la commune, et la Mission Locale.

L'idée étant de centraliser sur un même lieu les structures d'accueil jeunes de la commune afin de répondre de manière plus efficace aux différentes demandes des jeunes.

**PIJ Grenade- 2A, Allées Alsace Lorraine - 31330 Grenade**  
Tél : 05 62 79 48 56

	2008	2009	2010
<b>TOTAL VISITES</b>	2172	2046	2167
<b>TOTAL DEMANDES</b>	3413	3228	3387



# ■ Service informatique

La tendance est à une évolution vers des services dits "Web", pour une meilleure collaboration des sites et des agents qui travaillent dans divers lieux disséminés sur la commune.

Cette évolution pourra permettre à la Mairie une utilisation plus souple et mieux adaptée des futurs services mis en place par nos prestataires.

## Le Parc Informatique de la commune représente pour 2010 :

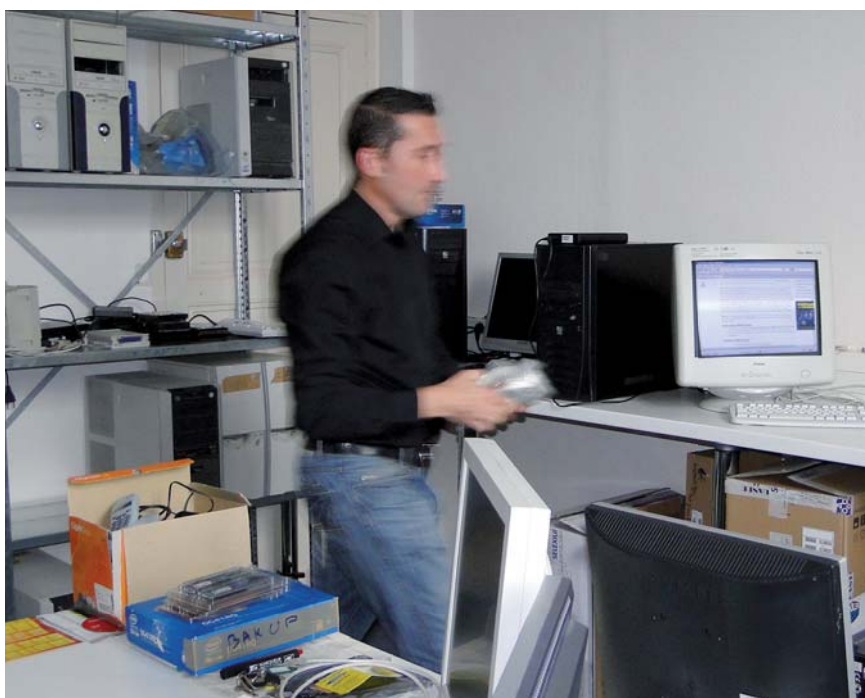
- 3 serveurs classiques,
- 115 postes informatiques dont :
  - 75 dans la mairie et sites distants,
  - 40 dans les écoles,
- 1 unité de sauvegarde sur bande magnétique,
- 40 photocopieurs et imprimantes.

Pour l'année 2010, **228 interventions ont été réalisées** dans les services pour dépannages divers.

En ce qui concerne la téléphonie, la mairie et les sites distants comptent environ **60 postes téléphoniques**.

A ce chiffre s'ajoutent **40 téléphones portables** sur réseau SFR.

Pour finir, la mairie est équipée d'une **liaison Radio électrique indépendante (CZMF)** pour permettre une communication interne de la police municipale avec relais radio numérique analogique.



# ■ Culture, Communication

Parmi les 3 services que compte le Pôle culture (la Bibliothèque Municipale, le service des Archives Communales et de la Documentation, et, le service des Affaires Culturelles) voici quelques chiffres représentatifs de l'activité et des missions de la Bibliothèque Municipale, pour l'année 2010.

## Les lecteurs inscrits et le prêt

Statistiques annuelles Des inscriptions	Adultes	Jeunes	Collectivités (Ecoles, Assos, crèches, RAM, ...)	Total inscrits annuel	Nombre de documents prêtés (imprimés et sonores)
Année 2010	724	927	61	1 712 (1 011 actifs)	23 417

La bibliothèque a aussi nettement développé les animations, à destination de ses différents publics, en 2010 : animations "jeunesse" :

- 4 spectacles ("Les princesses", "Contes Créoles", "Garonne Africa", "Somi de Granada"), dont un spectacle offert par la Médiathèque Départementale 31.
- Ateliers d'écriture/ dessin (Christian Serres), avec les classes primaires.
- Atelier d'écriture/ jeux autour des mots/ Théâtre (Cie des mots à coulisses), avec les classes maternelles et primaires.
- Concours "Marque-page".
- Animations "adulte" : 2 interventions (concert tout public "Somi de Granada" et "Musique et poésie" Pierre Soletti).
- Autres animations tout public : Expositions (10 par an), Kamishibai, contes et tapis de lectures, ...

## Répartition des fonds de la Bibliothèque

Fonds	Fonds imprimé	Total Fonds sonore
Mairie	7 107	220
Médiathèque Départementale	2 326	2 200
Total	9 433 imprimés	2 420 Cd-audios
soit 11 853 documents		

## Les accueils de classe

Nombre de classes accueillies en 2010	111
Nombre d'enfants accueillis en 2010	3 330



Concernant le pôle communication (qui comprend le service Communication et le Protocole), l'accent a été mis sur le développement de moyens moins impactants en terme d'environnement, sans négliger les supports imprimés, nécessaires, mais mieux maîtrisés.



## Développer l'administration électronique

Le site Internet de la ville de Grenade a été entièrement refondu depuis quelques temps maintenant. De nouvelles fonctionnalités pensées pour vous simplifier le quotidien ont été progressivement mises en place : un ensemble de solutions en ligne pour faciliter l'information administrative des citoyens.

Sous l'impulsion de la Région Midi-Pyrénées, la plateforme SIP (Service d'Information Publique) Midi-Pyrénées permet à la mairie de mutualiser une partie de ses informations avec d'autres collectivités partenaires du projet SIP et les diffuser aux usagers. Suivant le besoin, l'internaute est ensuite réorienté vers les sites des administrations compétentes. Accéder rapidement, gratuitement et simplement aux formulaires administratifs (déménagement, naissance, mariage, association, décès...) ou bien consulter en ligne un annuaire des services publics couvrant l'ensemble du territoire régional, voilà qui est désormais possible en cliquant sur le pavé "démarches administratives en ligne" du site de la mairie [www.mairie-grenade.fr](http://www.mairie-grenade.fr).

### Autres publications de la ville

- 4 bulletins d'information
- 1 à 2 hors série sur une thématique précise (dont ce hors série Bilan d'activité)
- Guide d'accueil des nouveaux arrivants
- Agenda de la ville
- Affiches, flyers, plaquettes, cartes, plans...

## Proposer une communication électronique

Depuis maintenant 5 mois, la mairie vous donne rendez-vous dans votre boîte mails !

La newsletter est adressée mensuellement à l'ensemble des personnes qui y sont inscrites, puisque c'est une lettre à laquelle les internautes peuvent s'abonner sur le site de la mairie. Elle vous permet de recevoir par courrier électronique des informations brèves et récentes sur la municipalité : idées de sorties, inscriptions des enfants au centre de loisirs, dates à retenir, informations administratives...

Outre l'idée d'un lien simple et direct, ce support est aussi le moyen de garder le contact sans utiliser de papier, ce qui répond aux exigences de la mairie en matière de développement durable.

Si ce n'est pas encore fait, vous pouvez remplir le formulaire prévu à cet effet sur la page d'accueil du site et rejoindre tous les internautes déjà inscrits.





# Urbanisme

En 2010, un travail important a été fourni par le service Urbanisme afin de faire progresser la révision globale du PLU, lancée en 2009.

Plusieurs réunions de travail thématiques, regroupant les partenaires institutionnels de la Collectivité ont été organisées, ce qui a permis au bureau d'études Urbane mandaté pour cette révision de finaliser le diagnostic territorial. Ce diagnostic a été présenté aux élus à la fin du printemps qui s'en sont servi de base de travail pour

commencer l'élaboration du Projet d'Aménagement et de Développement Durable (PADD). Cette seconde étape dans l'élaboration du PLU est primordiale car elle permet de définir le projet politique d'aménagement et d'urbanisme que la commune souhaite voir mis en œuvre ; ce projet doit être compatible avec les do-

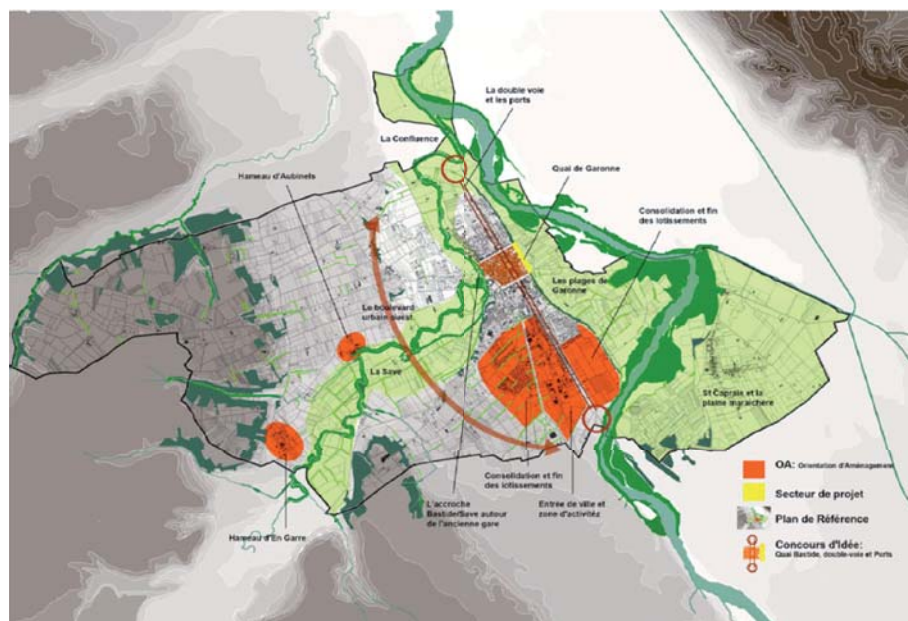
cuments supra communaux tels que le Document d'Orientations et d'Objectifs établis par le SCOT. L'élaboration du PADD a nécessité de nombreuses réunions de travail et de débat au sein de la Collectivité. Ce travail n'est pas encore finalisé mais les orientations suivantes ont été proposées :

**Axe 1** : développer l'emploi, les équipements et les services publics afin de pouvoir poursuivre l'accueil de nouvelles populations.

**Axe 2** : élaborer un projet urbain en cohérence avec le patrimoine existant en tenant compte des extensions récentes

**Axe 3** : protéger et promouvoir le patrimoine naturel et le bâti rural de qualité

**Axe 4** : travailler avec nos partenaires à la modernisation des réseaux et des installations dans le respect de l'environnement.



## L'année 2010 en chiffres

2 450 personnes reçues et renseignées  
 2 650 appels téléphoniques traités  
 131 certificats d'urbanisme  
 121 permis de construire (+46%)  
 121 déclarations préalables  
 146 permissions de voiries (+18%)  
 176 arrêtés de circulation

## Les grands chantiers de 2010

Finalisation du Plan local de déplacements  
 Aménagement du PIJ dans l'ancienne gare  
 Réhabilitation de la cour de l'école maternelle Bastide  
 Goudronnage de la cour de l'école maternelle Gouze  
 Démarrage des travaux de réhabilitation du CCAS  
 Etude de restauration de la Halle  
 Finalisation du projet de centre de loisirs  
 Réaménagement des chemins de Saint-Sulpice et La Croix

# Services techniques



## Quelques chiffres pour 2010

### Service Bâtiments

- Entretien de **39 037 m<sup>2</sup>**, de surface hors oeuvre nette
- **64** immeubles
- Réalisation en régie :
- Piscine municipale : grand bassin
- Bâtiment "Espace du Cers"
- Ancien Collège : bureaux, local Bridge, salle de judo (ancien Dojo)
- Halle aux agneaux : début des travaux d'aménagement

### Atelier Mécanique

- Entretien de **35** véhicules dont **3** tondeuses
- Diverses interventions pour des travaux de ferronnerie

### Propreté de la ville et manifestations

- Nettoyage de la voirie et désherbage : **63715** mètres linéaires de voirie communale classée et **32 570m<sup>2</sup>** de places communales.
- Installations des illuminations, nettoyage régulier des PRV, signalétique des rues, marquage au sol de passages piétons...
- Réfection de la cour d'école de St-Caprais.

### Manifestations

- Participation à l'installation de **130 manifestations**
- **20** montages et démontages du marabout au profit des associations, **16** montages et démontages de podium
- Portage de matériel, barrières...

Grenade, ville d'art et d'histoire, offre à ses habitants un cadre de vie exceptionnel, et à ses visiteurs, des sources de découvertes inépuisables.

Il est vrai que notre ville jouit d'une situation géographique privilégiée et d'un héritage architectural remarquable. Nous nous devons de mettre en valeur ces richesses, par une prise en compte quotidienne de notre environnement. C'est dans cet esprit que le service technique de la commune participe à votre bien-être en travaillant à la qualité de notre cadre de vie.

**Le service des Espaces Verts et Fleurissement est constitué d'une équipe de 4 personnes** ayant pour mission l'entretien et l'aménagement du patrimoine vert de la Ville.

De la conception à l'entretien, le rôle de l'équipe Espaces Verts est d'offrir à chaque espace public le décor le mieux adapté, le plus fonctionnel et le plus agréable, selon sa destination.

Le principal entretien est celui de la tonte des pelouses, de l'entretien des

arbres, du fleurissement des massifs, mais aussi le suivi et l'entretien des aires de jeux et des cimetières. La ville compte **101 suspensions** positionnées dans les rues de la ville, **25 jardinières** stratégiquement implantées en accompagnement de voirie ou de bâtiments publics et **600 m<sup>2</sup> de massifs**, souvent de grande taille.

Pour l'arrivée du printemps, géraniums, lilas, gausas blancs et roses, surfinias sont venus enjoliver la ville depuis le parterre et le square de la mairie jusqu'au pont de Save, le centre-ville, l'espace vert face à l'ancienne perception, l'église, les cimetières ou encore le parc municipal derrière notre Église.

L'excellence reste donc le seul objectif de l'équipe Espaces Verts animée par M. Vargas, restant fidèle à la devise des services techniques "sourires et efficacité".

# ■ Police Municipale



En juin 2010, la police municipale a participé à la mise en place du Plan Tranquillité Séniors qui permet aux personnes âgées de 65 ans et plus, particulièrement isolées ou vulnérables, de bénéficier d'actions de proximité et de prévention relatives à la délinquance dont elles pourraient être victimes.

Une première réunion d'information a été organisée en coordination avec la brigade de gendarmerie en décembre 2010.

A ce jour, 40 personnes âgées sont inscrites auprès du service de police municipale et bénéficient à ce titre d'actions de prévention sur les thèmes de la délinquance et de la gestion de la canicule pour la période estivale.

En juin 2011, dans le cadre du développement du Plan Tranquillité Séniors, 370 courriers ont été adressés aux personnes âgées de la commune de Grenade. Une seconde réunion d'information est organisée le lundi 4 juillet dans les locaux de la Mairie.



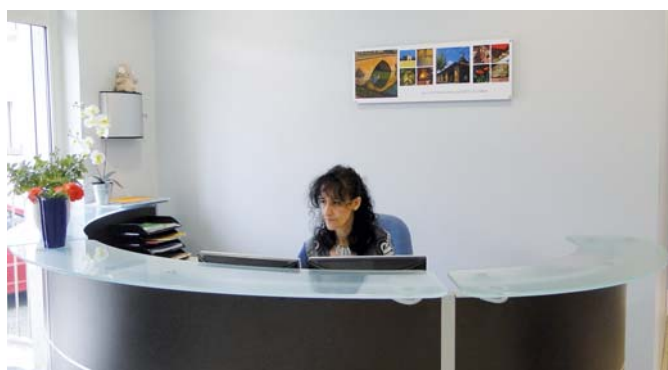
La police municipale a effectué **2590 heures de patrouilles de surveillance générale** en 2010, soit 26 % de son activité. Les surveillances particulières représentent 14 % de l'activité du service. Un policier municipal spécialisé dans la prévention routière est intervenu au profit de 15 classes dans les écoles élémentaires et maternelles durant **115 heures sur l'année scolaire**.

Les **tâches administratives** dévolues à la police municipale **représentent 29 % de l'activité du service** (enquêtes judiciaires au profit du Tribunal de Grande Instance et administrations diverses, attestations d'accueil, gestion des foires et marchés, objets trouvés...).

Nature de la mission	Nombre d'interventions
Interventions de voie publique	347
Gestion des animaux errants	112
Police de la route et du stationnement	2044
Opération tranquillité vacances	302
Police Funéraire	93
Assistance concours	331
Distribution de courriers	62
Accueil du public	856

# ■ Service administratif

Dans le cadre de sa Charte de Développement, la Commune de Grenade s'est engagée dans une démarche qualité en matière d'accueil. Une première action a été concrétisée en 2010. Ainsi, une banque d'accueil a été installée afin d'accueillir et de renseigner les usagers de manière plus conviviale et efficace. En outre, cet équipement a nettement amélioré les conditions de travail du personnel communal en poste. Au cours de l'année 2010, l'agent d'accueil de la mairie, a reçu en moyenne 70 personnes et 78 appels téléphoniques par jour.



**Le passeport biométrique a succédé au passeport électronique.** Il s'agit d'un titre sécurisé contenant une puce dans laquelle sont stockées la photo numérisée et deux empreintes digitales du détenteur du passeport. Il est possible désormais d'effectuer une demande de passeport dans n'importe quelle mairie dotée d'un dispositif de recueil de données biométriques. 26 communes sont équipées sur le département de la Haute-Garonne. Grenade dispose depuis juin 2009, de deux stations. Ainsi, le nombre de demandes de passeports a considérablement augmenté : 1508 demandes traitées en 2010, contre 317 en 2008 (à l'époque, la commune n'avait pas à traiter les demandes des personnes domiciliées à l'extérieur de la commune).



## Les autres missions du service en chiffres

### Service "Population et citoyenneté"

**Elections** : 145 inscriptions et 114 radiations enregistrées (soit 5015 électeurs inscrits au 10 janvier 2011).

**L'Etat Civil** : 102 naissances, 45 reconnaissances, 13 mentions de divorce, 61 décès,

**Population et citoyenneté** : 750 demandes de cartes nationales d'identité, 880 demandes de cartes grises, 248 demandes de sorties de territoire, 61 demandes de recensement "citoyen".

### Administration Générale

**Courrier traité** au sein du Secrétariat Général : 10807 courriers "arrivée" et 974 courriers "départ".

**Secrétariat des élus et des Assemblées délibérantes** :

- 11 réunions du Conseil Municipal (soit 234 délibérations),

- 8 réunions du Conseil d'Administration du C.C.A.S. (soit 83 délibérations),

- 2 réunions du Comité Syndical de la Caisse des Ecoles (soit 10 délibérations).

### Service des Marchés Publics

Rédaction des pièces administratives et publication de 31 marchés.

Organisation et suivi de 36 procédures (ouverture des plis, analyse, notification des marchés, correspondance avec les entreprises).

Suivi des contentieux.

**Gestion des salles municipales** : traitement de 311 demandes.

### Le Guichet Unique

- 14258 connexions au logiciel de gestion "Parents services",

- 6166 demandes téléphoniques et 2978 visites,

- Enregistrement des inscriptions aux services péri-scolaires : 1693 pour les "restaurants scolaires", 1186 pour l'AIC, 1613 pour l'ALSH mercredi, 1936 pour l'ALSH vacances.

- Relations avec les associations : délivrance de 402 cartes PASS, suivi de 310 dossiers (dont location minibus), traitement de 1221 autres demandes (gestion des salles sportives, des terrains...).

# ■ Finances

## Activité comptable

Au cours de l'année 2010, l'activité comptable du service s'est stabilisée. En effet, la gestion des budgets des services de l'eau et de l'assainissement a été transférée au SMEA31. Ceci a permis au service financier de trouver là un "nouveau souffle" pour assumer l'activité comptable croissante des trois budgets restants à sa charge (Ville, Centre Communal d'Action Sociale, Caisse des écoles).

En quelques chiffres, cette activité peut être évaluée comme suit :

- **3 budgets votés,**
- **9 décisions modificatives approuvées,**
- **34 marchés publics** recensés,
- **4119 mandats** de paiements émis,
- **1053 titres** de recettes établis,
- **5172 autres écritures comptables** (engagements, rejets, annulations).

A ce court bilan, il convient également d'intégrer :

- la gestion de la dette de la commune (**35 dossiers suivis** dont 2 ont été remboursés par anticipation en 2010)
- le montage et le suivi des dossiers de demandes de subventions (**41 demandes effectuées** et **33 subventions accordées** en 2010),
- le suivi des **deux lignes de trésorerie**, ouvertes sur la commune et le Centre Communal d'Action Sociale.



## Activité des régies & facturation

- Le service est en charge de **deux régies centrales** d'avances et de recettes ainsi que **six sous-régies**. Ces facturations concernent la restauration scolaire, Animation inter classes, centres de loisirs, halte-garderie, droits de place, bibliothèque, portage de repas...).

Sur l'année 2010 :

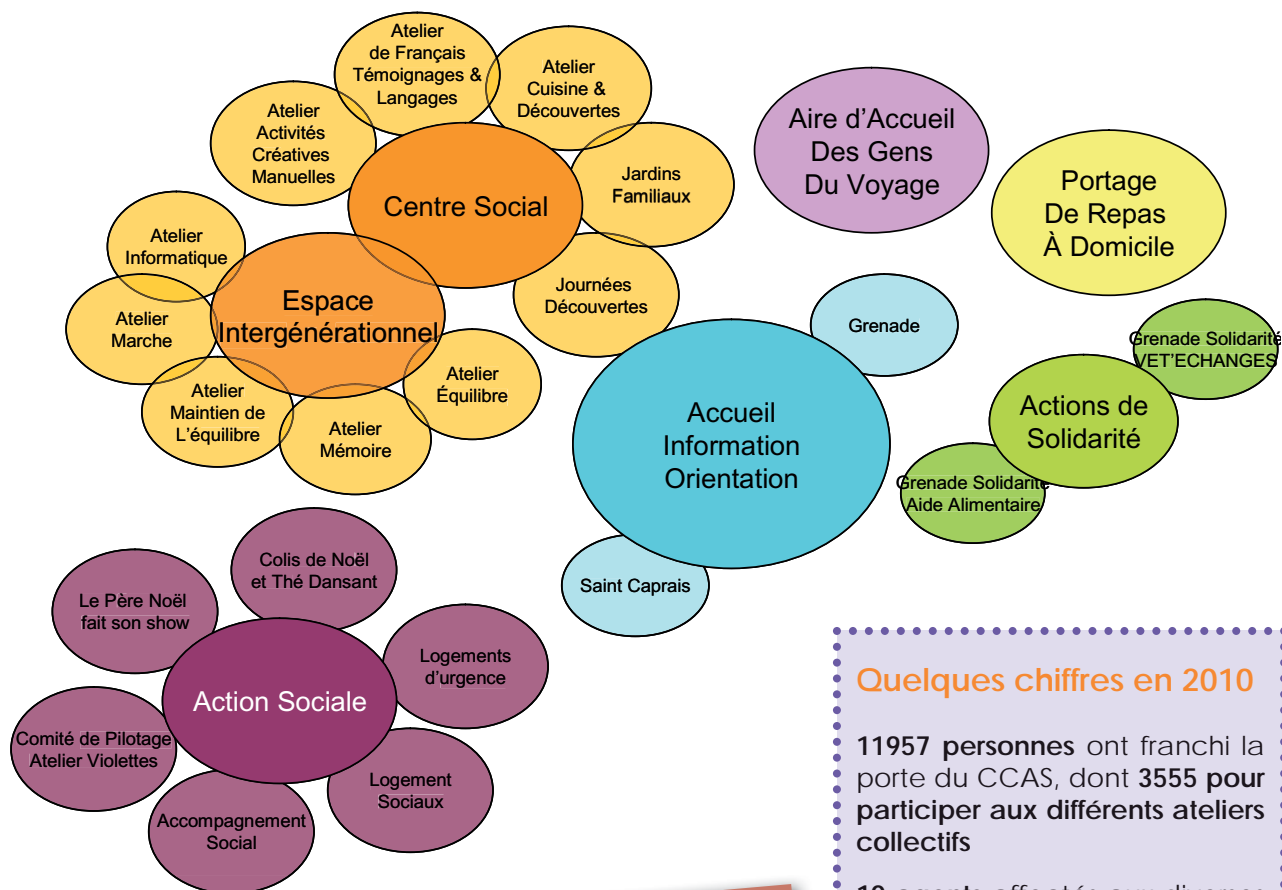
- **8624 factures** sont émises, soit 725 factures mensuelles,
- **148 dépôts de fonds** sont réalisés.

Suite aux relances répétées concernant les factures impayées, il est à noter une diminution importante





# CCAS



**EN PROJET**  
L'aménagement du CCAS dans ses nouveaux locaux début 2012

**Quelques chiffres en 2010**

- 11957 personnes** ont franchi la porte du CCAS, dont **3555 pour participer aux différents ateliers collectifs**
- 10 agents** affectés aux diverses missions
- 429241€ de budget** dont 90290 apportés par des partenaires (CAF, CRAM, Etat, Conseil Général)



## Zoom sur la création d'un espace intergénérationnel pour les séniors.

Mis en place fin 2009, l'espace intergénérationnel est un lieu pour créer du lien social dans une dynamique d'échanges, de solidarité et d'activités. Le principe est de proposer des activités et de rester à l'écoute des besoins ou souhaits exprimés par les habitants.

Situé rue Paul Bert et animé par Françoise PRAT, l'espace intergénérationnel propose les ateliers : Mémoire, Equilibre, Informatique et Marche du jeudi.



# ■ Ressources humaines

## ZOOM sur les agents recrutés dans le cadre du dispositif CAE (Contrat d'Accompagnement à l'Emploi).

Face à la recrudescence des demandes d'emploi, 18 agents ont été recrutés par la commune et le CCAS, depuis septembre 2009.

La collectivité, en adhérant au dispositif CAE proposé par l'Etat, a considéré ce dispositif comme une solution transitoire pour l'avenir professionnel du bénéficiaire du contrat. Notamment le CAE "Passerelle" pour les jeunes diplômés, qui malgré leur niveau d'études, ne parviennent pas à trouver un emploi. Cette période devant permettre au bénéficiaire du contrat d'acquérir une expérience professionnelle et de bénéficier d'un accompagnement. La collectivité a donc souhaité jouer le jeu de l'accompagnement et, à tra-

vers ce dispositif, professionnaliser ces jeunes :

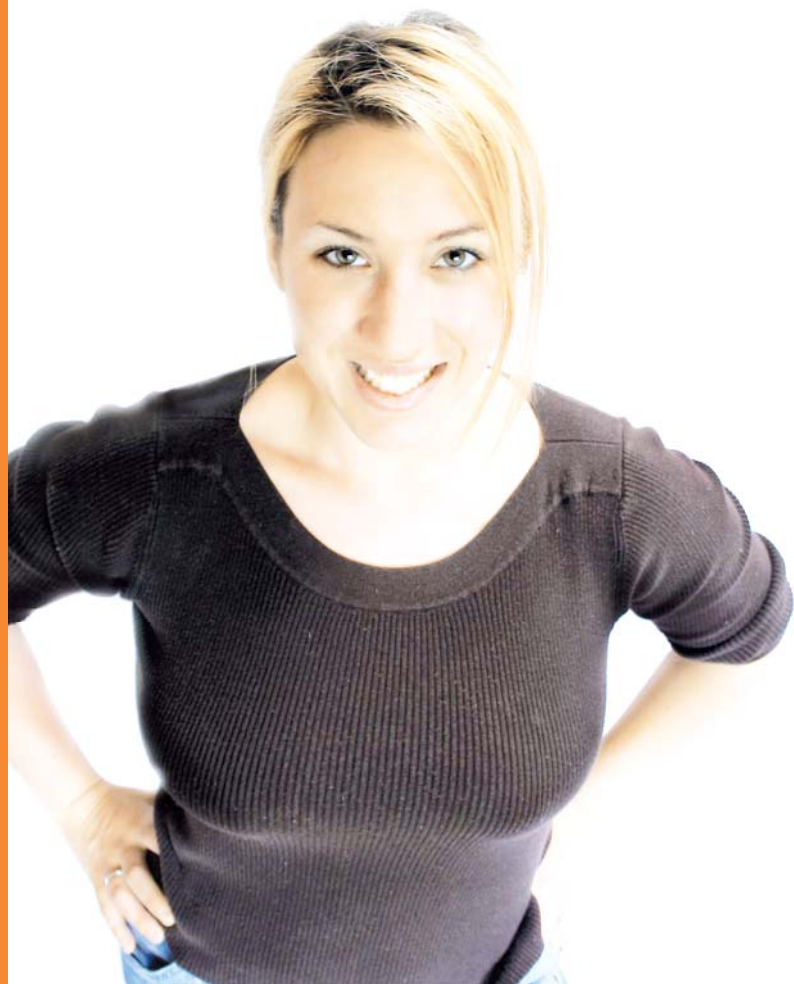
- 29 entretiens individuels de suivi en partenariat avec la Mission Locale,
- 25 formations dans le cadre du projet professionnel et/ou du poste tenu dans la collectivité,
- 12 périodes d'immersion pour les CAE Passerelle auprès du secteur marchand (passeport pour démarcher le secteur marchand, convention de période d'immersion après autorisation du prescripteur, grille d'évaluation...).

**Aujourd'hui, ces contrats à durée déterminée sont arrivés à leur terme et le constat est doublement positif :**

### Au regard du bénéficiaire du CAE :

En constatant l'autonomie manifestée progressivement par ces jeunes vers l'emploi, grâce au passage auprès des services municipaux, la collectivité peut affirmer avoir donné un coup de pouce à ces jeunes au regard du contexte économique sur le bassin d'emploi local :

- trois jeunes ont signé un CDI dans le secteur marchand,
- un jeune lauréat du concours de rédacteur territorial a été recruté par une collectivité,
- des jeunes ont été mis en relation avec un important groupe industriel local,
- deux agents ont été recrutés par la commune de Grenade sur des postes vacants et trois agents sur des CDD de droit public,
- trois jeunes se présentent à un concours d'accès à la Fonction Pu-





Formation BAFA - Avril 2011

blique Territoriale : la connaissance des métiers territoriaux et de l'environnement institutionnel constituant un atout supplémentaire.

Globalement ce contrat a permis d'enrichir le CV de ces personnes pour valoriser leur candidature dans la recherche d'emploi. Pour certains, ce contrat aura donné l'opportunité d'accéder au 1<sup>er</sup> emploi : découverte du mode du travail, travail en équipe, mise en pratique de connaissances purement théoriques, développer sa personnalité avec une plus grande confiance en soi... Pour d'autres, arrêter une orientation professionnelle à l'occasion d'une formation.

#### Au regard de la collectivité :

Au-delà de l'évolution du service à la population que ce dispositif a permis, au-delà de la compétence et de l'investissement manifestés par ces agents, il est indéniable que ces jeunes ont apporté un regard neuf qui a enrichi le travail des services municipaux qui les ont accueillis : la plus-value est donc réciproque !

#### Les effectifs de la commune et du CCAS

- 149 emplois permanents
- 18 agents dans le cadre du dispositif CAE
- 77 agents non titulaires
- 31 stagiaires externes (stage pratique BAFA, scolarité...)

#### Formation des agents permanents

- 54 agents ont suivi au moins une journée de formation
- 210 journées de formation ont été dispensées en matière de sécurité
- 3 CACES "Certificat d'Aptitude à la Conduite Engins de Chantier"
- 3 Habilitations électriques
- 68 agents ont suivi la formation PSC1 "Prévention et secours civique niveau 1"
- 24 agents ont suivi la formation SST "Secouriste Sauveteur au Travail"
- 41 agents ont suivi la formation "Incendie équipé de 1<sup>ère</sup> intervention" (utilisation des extincteurs)
- 7 BAFA "Brevet d'Aptitude aux Fonctions d'Animateurs"

# PISCINE MUNICIPALE

## > ÉTÉ 2011

Ouverture en juin, les week-ends à partir du 1<sup>er</sup> juin, de 10 h à 19 h  
et les mercredis de 13 h à 19 h

En juillet - août, tous les jours sauf le mardi, à partir du 30 juin, de 10 h à 19 h  
Fermeture annuelle dimanche 4 sept. (soir)

### COURS COLLECTIFS MUNICIPAUX

10 enfants max. (nés en 2005 et avant)  
45 min dont 30 min dans l'eau

**JUIN** > tous les mercredis  
entre 13 h & 19 h  
> tous les samedis  
entre 10 h & 13 h  
> Jeudi 2 / vendredi 3 et lundi 13  
entre 10 h & 13 h

#### JUILLET - AOÛT

> lundi, mercredi, jeudi, vendredi  
& samedi entre 10 h & 13 h

Ouvertures exceptionnelles les jeudi 2,  
vendredi 3 et lundi 13 juin de 10 h à 19 h



### COURS D'AQUAGYM (45 min)

**JUIN** > tous les mercredis  
19 h à 20 h

#### JUILLET - AOÛT

> tous les mercredis et vendredis  
19 h à 20 h

### INSCRIPTIONS POUR TOUS LES COURS AVANT LA SAISON

Les mercredi 25 mai de 14 h à 19 h et samedi 28 mai de 10 h à 16 h

À la piscine ou Salle Pierrot Domène (arrière tribunes du stade) en cas de mauvais temps

### INSCRIPTIONS À LA PISCINE PENDANT LA SAISON

Juin : les mercredis après-midi et samedis en matinée

Juillet - Août : en matinée, sauf le mardi

**Attention : pas d'inscription par téléphone pour les cours !**



Piscine : 05 61 74 06 64 - Service Sport - Jeunesse : 05 62 79 77 73